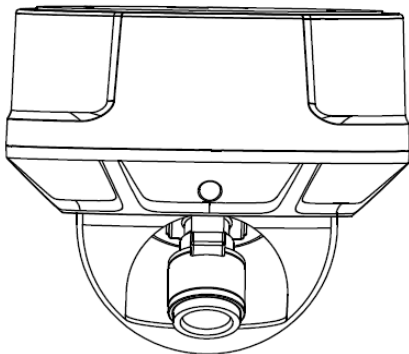


RVi

Инструкция по быстрой настройке IP видеокмеры RVi-IPC31DN



www.rvi-cctv.ru

1. Технические особенности:

- ПЗС матрица Ex-view 1.3Mega Pixel CCD, Progressive Scan
- Формат изображения 1280x720, 640x368
- Формат сжатия H.264
- Функция дополнительного потока
- Механический ИК фильтр
- Ручное и автоматическое регулирование затвора
- Поддержка объективов с автодиафрагмой
- Детектор движения
- Поддержка PPPoE, DHCP, DDNS протоколов
- Аудио для двунаправленных переговоров
- Запись на карту памяти SD
- Поддержка питания через Ethernet (PoE)
- Питание DC12В/PoE

2. Спецификация

Параметр	Описание
ПЗС матрица	1/3" Ex-view 1.3 Mega Pixel
Горизонтальное разрешение	600 ТВЛ
Сигнал/шум	≥48Дб
Минимальная освещенность	0.5Лк / 0.02Лк (Slow Shutter)

Формат сжатия	H.264 baseline profile level 3.1
Разрешение и скорость отображения	1280x720p@25 к/с
Объектив	2.8-12мм, F/1.4
Аудио	1 вход / 1 выход аудио
Формат сжатия аудио	G723.1/6.3kbps
Веб интерфейс	Microsoft Internet Explorer 6 версии или выше
Протоколы	RTP/RTCP, TCP/UDP, HTTP, DHCP, DNS
Сетевой интерфейс	RJ-45,10/100Base-T
Тревога	1 вход / 1 выход тревоги
PTZ управление	RS485 порт Pelco-D, Pelco-P
SD карта	MicroSD/HC, MiniSD/HC
Мощность	6W
Напряжение	DC 9 ~ 12В ±5% , 1А
POE	802.3af POE(Power over Ethernet)
Размеры	150мм x 129.8 мм

3. Комплект поставки

- | | |
|---------------------------------|-------|
| • Видеокамера | 1 шт. |
| • Паспорт | 1 шт. |
| • Индивидуальная упаковка | 1 шт. |
| • CD с программным обеспечением | 1 шт. |
| • Винты | 4 шт. |

4. Указания мер безопасности

С целью соблюдения мер безопасности, пожалуйста, следуйте нижеуказанным инструкциям.

Перед тем как осуществлять любые работы по установке видеокамеры, внимательно изучите эту инструкцию по эксплуатации для безопасной работы с изделием.



**WARNING – ОПАСНО ДЛЯ
ЖИЗНИ!**

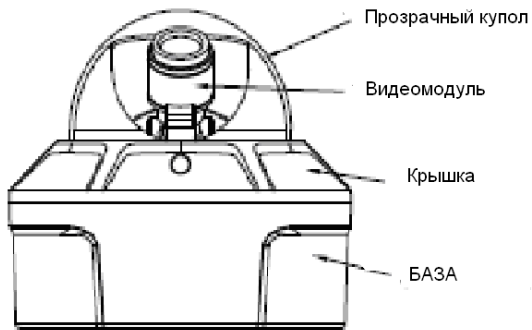


ПРЕДУПРЕЖДЕНИЯ:

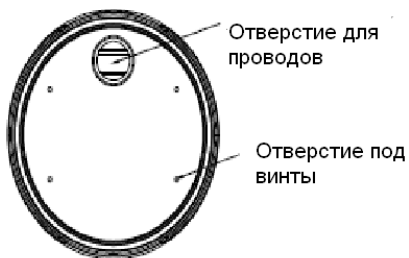
1. Запрещается самостоятельно разбирать видеокамеру. При возникновении неполадок с видеокамерой, пожалуйста, обращайтесь к поставщику охранных услуг или в торговое предприятие, где было приобретено оборудование.
2. Подключайтесь к электропитанию, только от стабилизированного источника электропитания.
3. Запрещается производить разборку или заниматься переделкой видеокамеры, поскольку это может привести к возгоранию, поражению электрическим током или возникновению других опасностей.

5. Размещение, подготовка к работе и порядок установки

Вид спереди

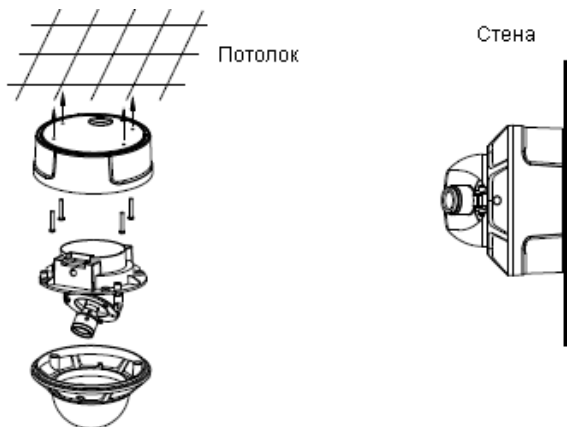


Вид снизу

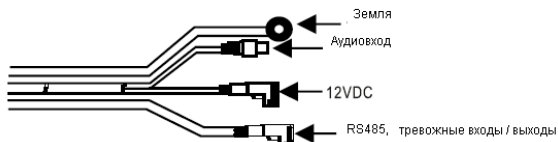


Порядок установки камеры:

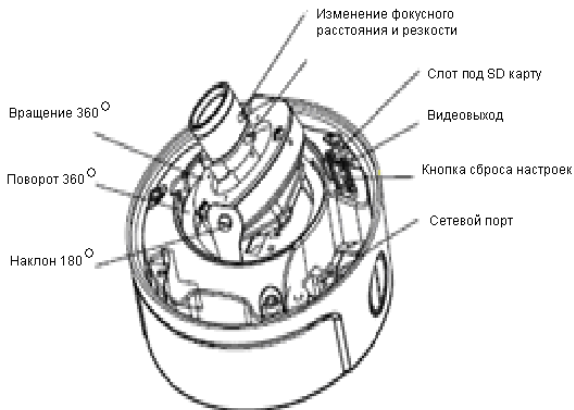
1. установите камеру на потолок или стену как показано на рисунке



2. Подключите сетевой кабель и кабель питания.



Задняя панель



Описание кабелей видеокамеры

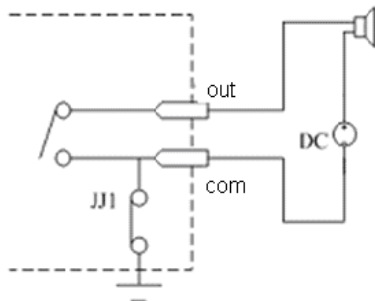
Порт	Описание
NIC	Сетевой разъем RJ45
Audio input	Аудио вход (Импеданс 1kΩ)
Audio Output	Аудио выход (Импеданс >16Ω)
Power (DC12V)	Разъем питания DC12B
Alarm output (COM OUT)	Тревожный выход (Контакты реле. Максимальный ток – 300mA, 12B)

Alarm input (COM IN)	Тревожный вход (вход 0-12В постоянного тока)
RS-485 interface	RS-485 порт
SD card socket	Разъем для SD карты. Максимальный объем – до 16 Гб
video output	Видеовыход
RESET	Кнопка сброса на заводские настройки

Принцип работы тревожного входа



Принцип работы тревожного выхода

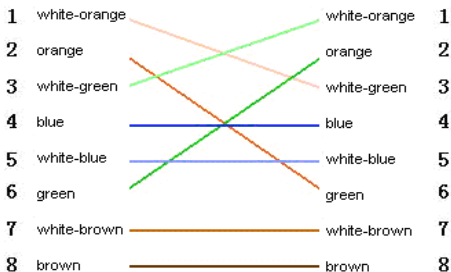


Распиновка сетевого кабеля

Порядок подключения проводов через сетевой коммутатор:

1	white-orange		white-orange	1
2	orange		orange	2
3	white-green		white-green	3
4	blue		blue	4
5	white-blue		white-blue	5
6	green		green	6
7	white-brown		white-brown	7
8	brown		brown	8

Порядок подключения проводов напрямую с ПК:



Установка параметров через Web браузер или NVMS.

По умолчанию: IP-адрес:192.168.0.120, порт:30001.

Логин: admin, пароль: admin.

Примечание: Перед работой установите элементы управления Active X.

Описание по настройке сетевых функций видекамеры содержится в инструкции по программному обеспечению NVMS.

6 ТРАНСПОРТИРОВАНИЕ И ХРАНЕНИЕ

6.1 Видеокамеры в транспортной таре перевозятся любым видом крытых транспортных средств (в железнодорожных вагонах, закрытых автомашинах, трюмах и отсеках судов, герметизированных отапливаемых отсеках самолетов и т.д.) в соответствии с требованиями действующих нормативных документов.

6.2 Условия транспортирования должны соответствовать условиям хранения 5 по ГОСТ 15150-69.

6.3 Хранение видеокамеры в транспортной таре на складах изготовителя и потребителя должно соответствовать условиям 1 по ГОСТ 15150-69.

7 УТИЛИЗАЦИЯ

7.1 Видеокамера не представляет опасности для жизни и здоровья людей, а также для окружающей среды после окончания срока службы. Утилизация видеокамеры проводится без принятия специальных мер защиты окружающей среды.

8 ГАРАНТИИ ИЗГОТОВИТЕЛЯ

8.1 Предприятие-изготовитель гарантирует соответствие видеокамеры требованиям технических условий при соблюдении потребителем условий транспортирования, хранения, монтажа и эксплуатации.

8.2 Гарантийный срок эксплуатации – 12 месяцев с даты продажи через торговую или монтажную организацию.

8.3 При отсутствии отметки о дате продажи гарантийный срок исчисляется от даты производства.

8.4 Гарантийные обязательства недействительны, если причиной неисправности видеокамеры являются:

- умышленная порча;
- пожар, наводнение, стихийные бедствия;
- аварии в сети питания;
- электрический пробой микросхем электронной платы вследствие ошибки в полярности питания.

8.5. Гарантийные обязательства действуют только при предъявлении настоящего руководства.

8.6. Предприятие-изготовитель не несет ответственности и не возмещает ущерба за дефекты, возникшие по вине потребителя при несоблюдении правил эксплуатации и монтажа.

9 СВИДЕТЕЛЬСТВО О ПРИЕМКЕ И УПАКОВКЕ

Дата производства « _____ » _____ 20__ г.

Дата продажи « _____ » _____ 20__ г.

Упаковку произвел:

ШТАМП
ПРОДАВЦА

Контролер _____

Технические характеристики оборудования могут быть изменены без предварительного уведомления