

## AC-IDV202AS

КУПОЛЬНАЯ АНТИВАНДАЛЬНАЯ  
IP ВИДЕОКАМЕРА  
РУКОВОДСТВО ПО ЭКСПЛУАТАЦИИ



Подробная информация: [www.amatek.su](http://www.amatek.su)  
Федеральная служба поддержки:  
Тел.: 8-800-707-10-40 (звонок по России бесплатный)  
Эл. почта: [info@amatek.su](mailto:info@amatek.su)

©Amatek  
разработано в России, изготовлено в Китае

## 1 Введение

1. После получения камеры проверьте комплект поставки и внешнее состояние товара.

2. Комплект поставки:

Наименование	Количество
IP камера	1
CD	1
Данное руководство	1



Камера должна эксплуатироваться в соответствии с требованиями действующих правил эксплуатации электроустановок, находящихся под напряжением до 100 вольт.



Блок питания должен соответствовать заявленным в данной инструкции требованиям.

CE RoHS

EAC

## 2 Замечания

### Спасибо за выбор оборудования Amatek

- Перед использованием видеокamеры убедитесь в том, что блок питания соответствует заявленным в данной инструкции требованиям.
- Установка и демонтаж оборудования должен производиться профессионалами. Не допускайте к этому лиц без соответствующей квалификации.
- Для предотвращения выхода из строя сенсора запрещается длительное воздействие прямого солнечного света на объектив камеры.
- При загрязнении или запотевании объектива используйте сухую мягкую ткань для очистки.
- Для исключения конденсации влаги не устанавливайте оборудование в местах повышенной влажности, например, в пределах воздушного потока от кондиционера.
- При установке или обслуживании убедитесь в том, что блок питания отключен от камеры.
- Не устанавливайте камеру вблизи источников тепла, обеспечьте условия для вентиляции.
- Запрещается эксплуатация оборудования в сильном магнитном поле или при лазерном облучении.
- Для нормальной эксплуатации примите меры молниезащиты.
- Любые нарушения условий эксплуатации относятся к ответственности покупателя.

### Транспортировка и хранение

- Условия транспортирования изделий должны соответствовать условиям 5 по ГОСТ 15150-69.
- Хранение изделий в транспортной таре на складах продавца и потребителя должно соответствовать условиям 1 по ГОСТ 15150-69.

### Важная информация:

- Источник питания должен быть сертифицирован, его выходное напряжение, ток, полярность и рабочая температура должны соответствовать требованиям данного оборудования.
- Не используйте данное оборудование без молниезащиты, а также в неподходящих условиях освещенности.
- Для получения хорошего качества изображения убедитесь в стабильности сетевого подключения.

## 3 Особенности

- Высокая световая чувствительность, высокое разрешение в реальном времени.
- Поддержка удаленной настройки и управление через веб браузер.
- Поддержка нескольких потоков видео.
- Настройки цвета, яркости, насыщенности и цифрового увеличения.
- Передача видео в реальном времени,
- Детектор движения, маскирование частных зон.
- Поддержка стандарта ONVIF2.4.
- Поддержка облачного сервиса P2P.
- Многофункциональный кабель: аудиовход, выход для питания микрофона 12В, кнопка сброса.

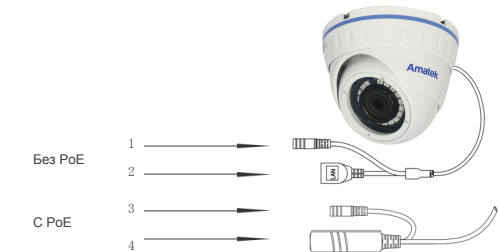
## 4 Характеристики

Чипсет	Sony IMX290+HI3516CV200
Мин. освещенность	0.01 лк
Сигнал/шум	>52 дБ
Технология WDR	DWDR
Шумоподавление	3D DNR
Затвор	Авто: 1/25—1/10000с
ИК подсветка	30 метров
День/Ночь	Механический ИК фильтр
Сжатие видео	H.264/ H.265/JPEG,
Объектив	2.8 мм
Размер изображения	1920×1080 пикс.
Частота кадров	PAL: 25к/с(2560×1440) NTSC: 30к/с(2560×1440)
Поддержка кодеков	H.264/H.264+/H.265/H.265+/JPEG/ AVI/MJPEG
Настройки изображения	Яркость, контрастность, насыщенность, резкость
Компенсация засветки	Поддерживается
Хранение	FTP, Local,NVR,SMTP,Cloud storage
Стандарт Onvif	Onvif 2.4
Тревога	Детектор движения
Звук	Аудиовход, выход питания микрофона 12В
Сеть	RJ45 (10M/100M)
PoE	IEEE 802.3af
SD карта	До 128ГБ
Условия эксплуатации	-40 ~ 60°C, 0%-95%RH, IP66
Питание	DC12V±10% / 850 мА / PoE
Размеры, вес	Ø94,5 x 76 мм, 450 г

## 5 Подключения

**Описание**  
Следующие диаграммы применяются для различных конфигураций коммутационных разъемов.

### 1. Типы интерфейсов



№	Название	Описание
1	Разъем питания	Вход питания 12 В
2	Сетевой интерфейс	Локальная сеть
3	Разъем питания	Вход питания 12В (при наличии PoE не используется)
4	Сетевой интерфейс с PoE	Локальная сеть и вход питания PoE

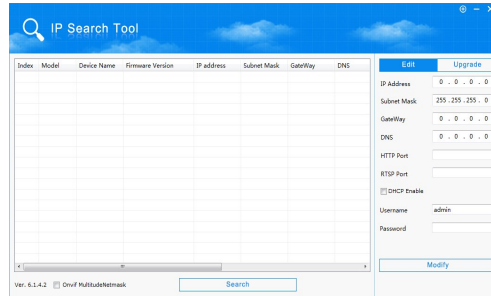
### 2. Подключение устройств



## 6 Настройка

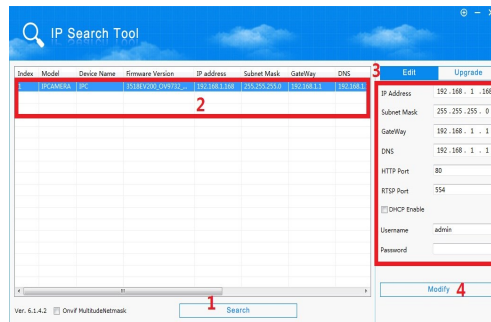
### 1. Установка программного обеспечения

Скопируйте на Ваш ПК с прилагаемого диска или скачайте с сайта <http://amatek.ru/> программу «IP Search.exe» и запустите ее.



### 2. Поиск камеры

Убедитесь в том, что Ваша камера подключена к локальной сети и нажмите «Search» для поиска. Идентифицируйте ее в списке, после этого вы можете изменить сетевые настройки. Нажмите «Modify IP» для внесения изменений.



## 7 Доступ с ПК

### 1. Настройка ActiveX

Выберите «Панель управления - Свойства обозревателя - Вкладка безопасность - кнопка Другой», идите вниз до раздела «Элементы ActiveX». В пункте «Запуск Элементов ActiveX и модулей подключения» выберите «Включить».

### 2. Запустите браузер IE.

Введите IP адрес камеры.

Адрес по умолчанию: <http://192.168.1.168>

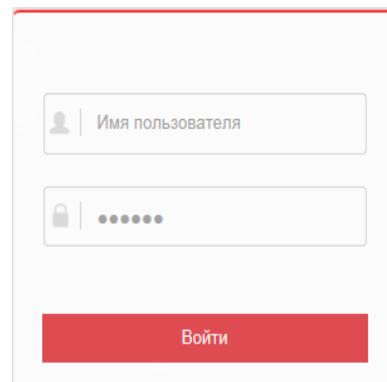
### 3. Дополнительное ПО

При первом подключении камеры Amatek к Вашему ПК потребуется установка дополнительного ПО. Нажмите «Download» для его установки:



### 4. Регистрация

Обновите вебсайт и в появившемся окне введите корректные логин и пароль. По умолчанию логин/пароль: admin/admin. При корректном вводе данных вы увидите изображение с IP камеры.



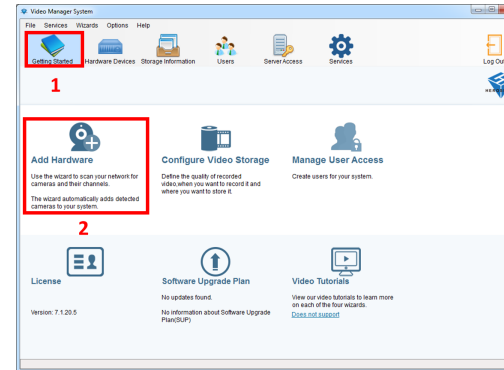
## 8 Клиентское ПО

### 1. Установка VMS

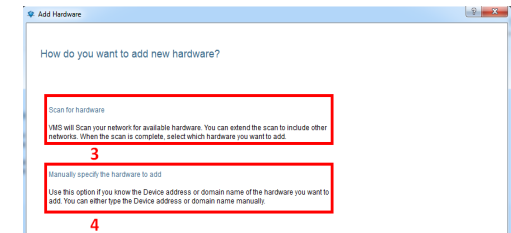
Скопируйте на Ваш ПК с прилагаемого диска или скачайте с сайта <http://amatek.ru/> программу «VMS Setup» и запустите ее. Будет установлено 2 программы: «VMS Management» и «VMS MonitorClient».

### 2. Поиск и добавление устройства

В основном окне «VMS Management» выберите 1, затем 2:



Для автоматического поиска нажмите 3, для ручного ввода данных нажмите 4:



Далее следуйте инструкциям программы. Если все сделано правильно, то в списке устройств Вы увидите Вашу камеру :



После этого вы можете начать работу с камерой в программе «VMS MonitorClient».

## 9 Гарантийные обязательства

Гарантийный срок на изделие составляет 24 месяца с даты продажи, но не более 36 месяцев с даты изготовления (дата изготовления указана в серийном номере на корпусе устройства). Гарантийные обязательства могут быть прерваны в следующих случаях:

- несоответствие серийного номера, предъявляемого оборудования, серийному номеру, указанному в паспорте изделия;
- наличие явных или скрытых механических, термических, химических повреждений оборудования, вызванных нарушением правил транспортировки, хранения или эксплуатации;
- выявленное, в процессе ремонта, несоответствие Правилам и условиям эксплуатации, предъявляемым к оборудованию данного типа;
- повреждение гарантийных этикеток или пломб (если таковые имеются);
- наличие внутри корпуса оборудования влаги и/или посторонних предметов, независимо от их природы;
- отказ оборудования, вызванный воздействием факторов непреодолимой силы и/или действиями третьих лиц.

Комплектность изделия проверяется при покупке в присутствии персонала фирмы продавца.

\_\_\_\_\_ (Модель)  
\_\_\_\_\_  
\_\_\_\_\_ (Серийный Номер)  
\_\_\_\_\_  
\_\_\_\_\_ Дата продажи  
Продавец \_\_\_\_\_  
\_\_\_\_\_ Мп  
Покупатель \_\_\_\_\_

В случае возникновения неисправности обращайтесь в сервисный центр **Amatek** по адресу:  
194100 Россия, Санкт-Петербург, ул. Литовская, д.10  
Тел. 8-800-707-10-40 (звонок по России бесплатный)  
Эл. почта: [remont@amatek.ru](mailto:remont@amatek.ru)